



Installer une imprimante thermique PRINTY (Zebra ZD220) sous Windows

Novembre 2020



Vous venez de recevoir une imprimante thermique.
Voici ci-dessous la marche à suivre pour l'installer et la configurer.

IMPORTANT : avant de poursuivre, assurez-vous que vous avez bien un profil administrateur de votre ordinateur. Si ce n'est pas le cas, vous devrez faire appel à votre service informatique.

- Reliez votre imprimante à une prise électrique.
- Installez les drivers de l'imprimante. Pour cela, vous avez plusieurs solutions :
 - **Solution 1**, vous cliquez sur [ce lien](#).
 - **Solution 2**, vous insérez le CD Rom fourni dans votre lecteur CD puis vous sélectionnez **Exécuter Zebra Setup Utilities**.
 - **Solution 3**, vous tapez l'URL <https://www.zebra.com/fr/fr/support-downloads/printers/desktop/ZD200d.html>
- Téléchargez comme indiqué dans la capture d'écran ci-dessous, le fichier qui se nomme :



Cliquez de nouveau sur la flèche de téléchargement Download.

A la fin du téléchargement, lancez le fichier **zd51167228-certified.exe**.

Vous constaterez une succession d'écrans. Cliquez sur le bouton **Next** plusieurs fois de suite jusqu'au moment où l'écran ci-dessous apparaîtra.

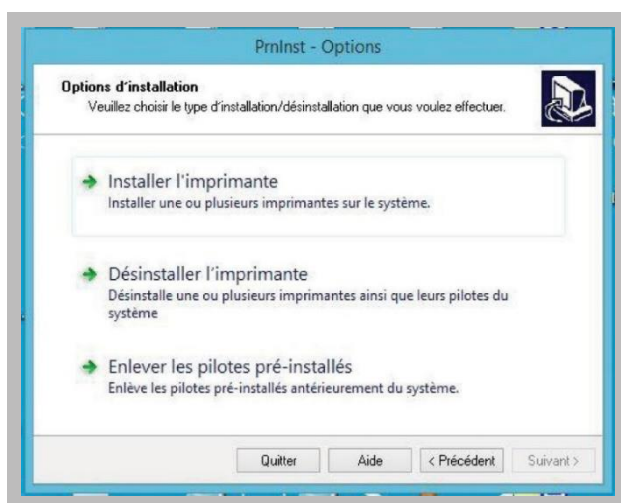


Cochez alors la case **Run the printer installation wizard** puis cliquez sur le bouton **Finish**.

Depuis l'écran ci-dessous, cliquez sur le bouton **Suivant** :

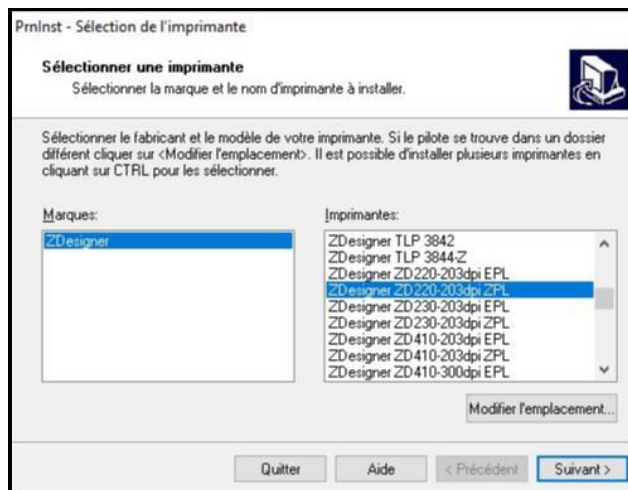


Enfin, lorsque vous arrivez à cette étape, optez pour l'option **Installer l'imprimante**.

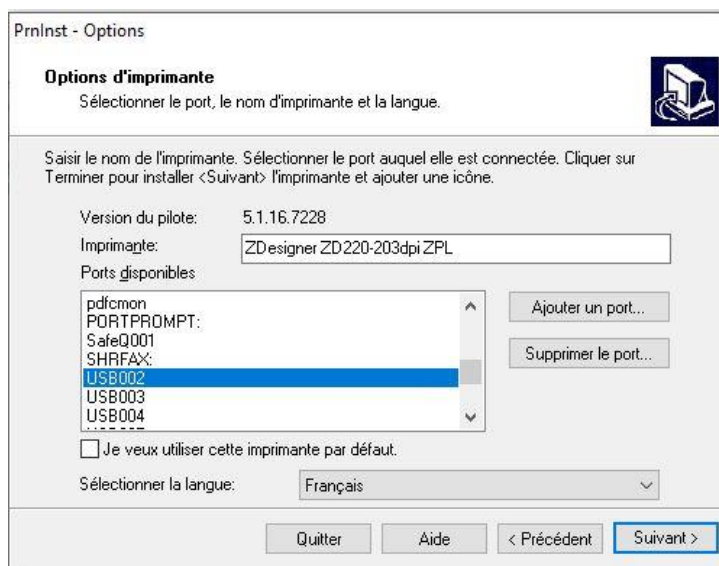


Puis vous arriverez à cette étape.

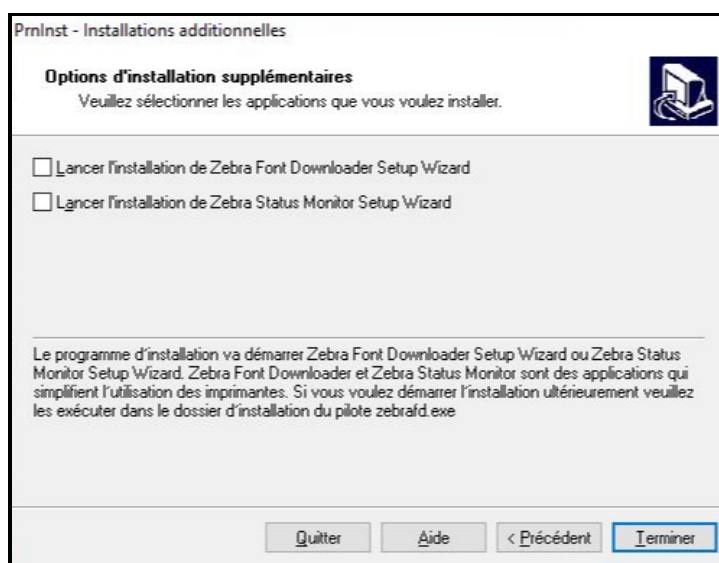
Dans le menu déroulant, sélectionnez l'imprimante **ZDesigner ZD220-203dpi ZPL** puis cliquez sur le bouton **Suivant**.



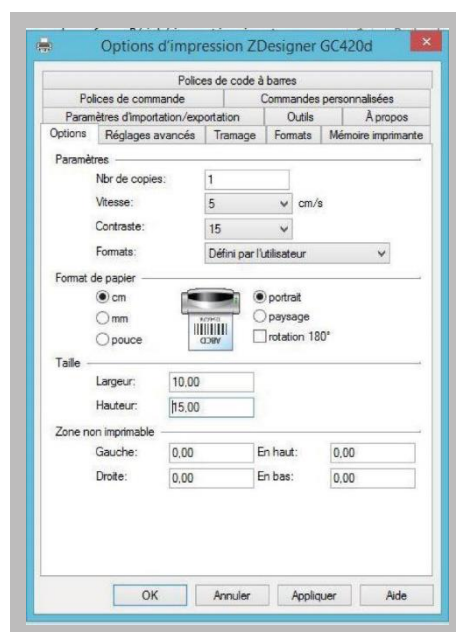
Ensuite, selon votre configuration, sélectionnez le bon port USB.
Reliez votre imprimante à l'aide du cordon USB fourni puis cliquez sur le bouton **Suivant** indiqué à votre écran.
Si, dans le menu déroulant, aucun port USB ne vous est proposé, reliez tout de même votre imprimante à un port USB au choix.



A l'étape suivante, décochez les 2 cases puis cliquez sur le bouton **Terminer**.



Appuyez sur le bouton **ON** situé à l'arrière de l'imprimante.
Rendez-vous ensuite dans le panneau de configuration de votre imprimante en faisant un clic droit sur l'imprimante ZDesigner ZD220 et en sélectionnant le menu **Options d'impression**.



Si vous utilisez l'imprimante pour éditer des lettres de transport depuis www.chronopost.fr, indiquez la taille d'étiquette suivante : largeur 10 x hauteur 15.
Si vous utilisez l'imprimante pour éditer des lettres de transport via Prestashop, Magento ou Woo Commerce, indiquez la taille d'étiquette suivante : largeur 9.60 x hauteur 15.
Pour valider cette configuration, pensez à cliquer sur le bouton Appliquer. Puis, redémarrez votre PC.
Pensez à insérer un rouleau d'étiquettes comme indiqué sur le mode d'emploi original de votre imprimante.

Pour finir, rendez-vous sur www.chronopost.fr et connectez-vous à **Mon espace** à l'aide de votre identifiant et de votre mot de passe.

Rendez-vous dans le menu **Mon profil** puis **Mes paramètres**.
Vous obtiendrez cet écran :

Dans la catégorie [Type d'impression](#), sélectionnez [Imprimante thermique USB](#).
Dans la catégorie [Nom de l'imprimante](#), sélectionnez [ZDesigner ZD220](#)
Puis cliquez sur le bouton [Valider](#).

Cas n° 1 : Vous utilisez les plateformes e-commerce
La configuration est terminée. Votre imprimante est prête.

Cas n° 2 : Vous utilisez l'un des outils de shipping disponibles sur www.chronopost.fr
Vous devez, en complément, paramétrer l'application interne ComDevice. Pour cela, rendez-vous dans [Mon espace / Mon Profil / Mes paramètres](#). Cliquez ensuite sur le lien "[Télécharger Chronopost ComDevice](#)".

The screenshot shows the 'Mes paramètres' (My settings) page in the Chronopost account. The left sidebar contains navigation links: ACCUEIL, Mon profil, Mes carnets d'adresses, Mes envois, Mes enlèvements, Commandez des fournitures, Bons de livraison, Découvrir Mon espace, Calculateur de droits et taxes de douane, and Administration. The main content area is titled 'Impression « En un clic » et « Par import de fichier »' and contains the following configuration options:

- Média de communication :** Radio buttons for 'Applet Java' and 'Chronopost ComDevice' (selected).
- Type de l'impression :** A dropdown menu set to 'imprimante thermique USB'.
- Options de formatage :** Two checkboxes: 'je souhaite que toutes mes lettres de transport soient éditées au format paysage.' and 'je souhaite que toutes mes lettres de transport soient éditées avec un duplicata.' (both unchecked).
- Nom de l'imprimante (*) :** A dropdown menu set to 'ZDesigner ZD220-203cp 2PL'.
- code-barres client :** A dropdown menu set to 'Aucun champ sélectionné'.
- Utiliser les applications en SSL (https) :** An unchecked checkbox.

At the bottom of the configuration area, there is a link to 'Consulter le guide d'installation en ligne de votre imprimante thermique' and a 'Télécharger le pilote de l'imprimante' link. A 'Valider' button is located at the bottom right of the form.

Pensez à redémarrer votre ordinateur pour que l'installation de ComDevice soit prise en compte. Ensuite, assurez-vous que la nouvelle imprimante est bien proposée dans [Mon Espace / Mon Profil](#) et sélectionnez-la.

Pour toute question relative à l'installation de votre imprimante, la hotline technique se tient à votre disposition pour vous aider au **0825 335 345**.